



Équilibre
financier
et
performance

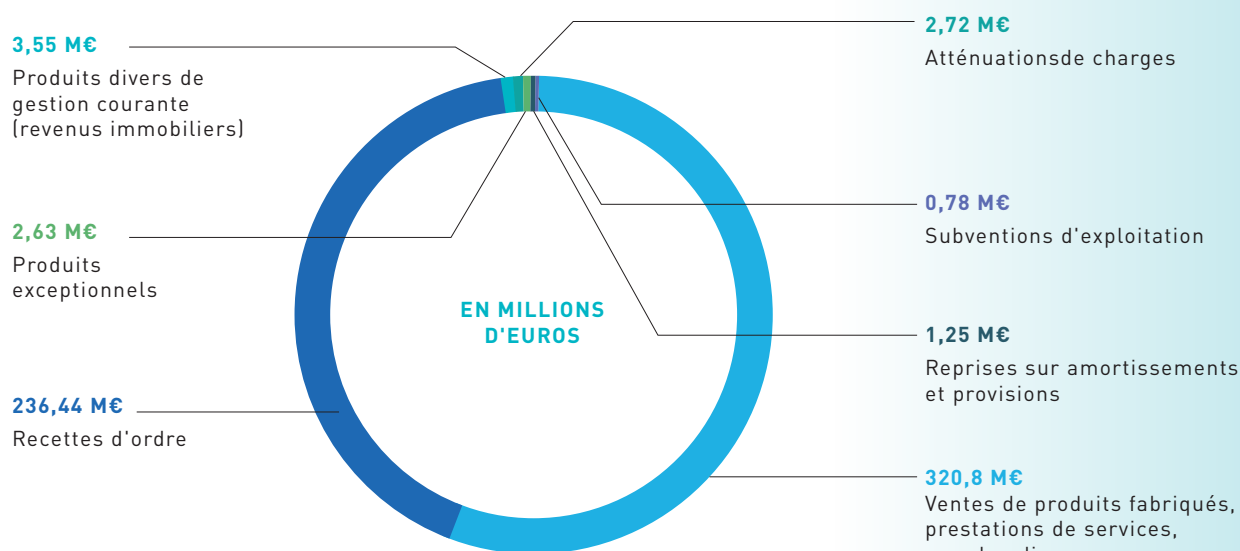
Performance économique

L'amélioration continue de la performance économique d'Eau de Paris répond à un double objectif : maintenir un bas prix de l'eau, stabilisé jusqu'en 2020, tout en garantissant le meilleur service à l'utilisateur. Depuis 2018, l'activité « eau » bénéficie d'un budget séparé des « activités annexes concurrentielles », ce qui permet une plus grande transparence sur les coûts de chacune des activités.

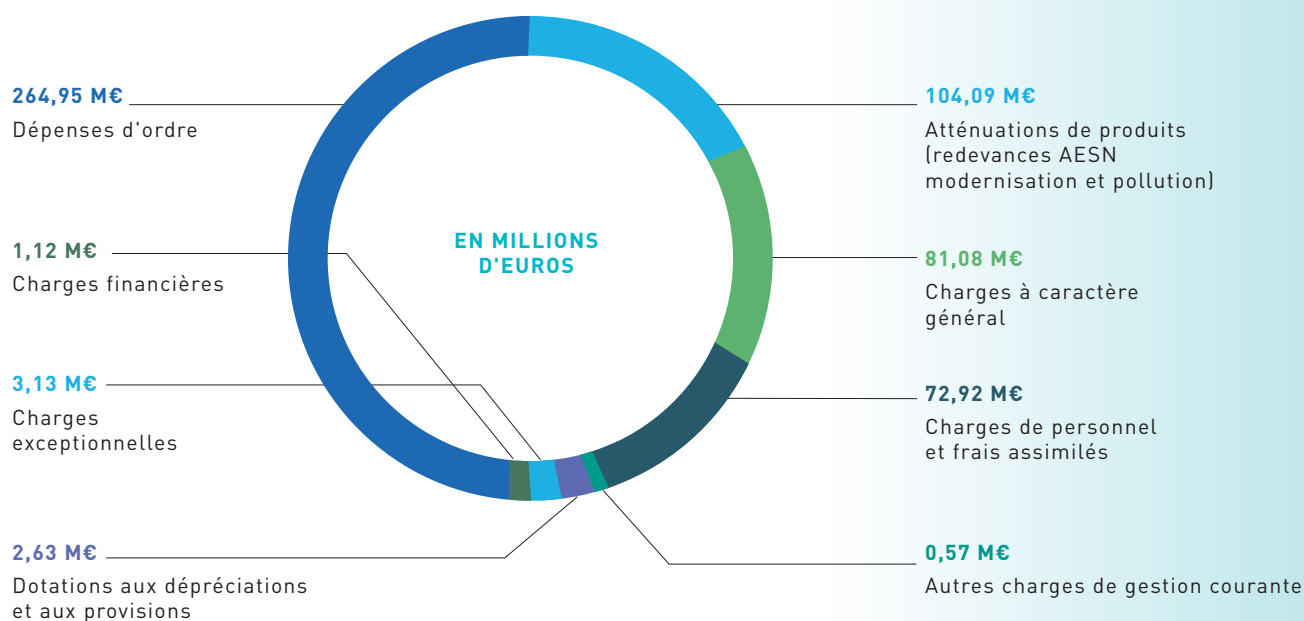
En 2018, le montant des dotations aux amortissements d'Eau de Paris a été revu pour correspondre aux besoins de renouvellement du patrimoine et garantir, sur le long terme, la capacité financière de la régie à maintenir son patrimoine industriel en bon état.

BUDGET PRINCIPAL EAU

Recettes d'exploitation (568,17 millions d'euros)



Dépenses d'exploitation (530,49 millions d'euros)



COMPTE ADMINISTRATIF 2018 DU BUDGET PRINCIPAL EAU

Exploitation

DÉPENSES		RECETTES	
Charges à caractère général (hors taxes et redevances)	62,68 M€	Ventes d'eau aux usagers parisiens	167,5 M€
Charges de personnel	72,9 M€		
Taxes et redevances	122,47 M€	Taxes et redevances	122,9 M€
Charges financières, exceptionnelles, provisions	7,95 M€	Autres ventes d'eau, services, travaux, subventions, produits divers	41,78 M€
Révision dotations aux amortissements antérieures à 2018	233,13 M€	Révision des dotations aux amortissements antérieures à 2018	223,13 M€
Dotations aux amortissements 2018 et valeur nette comptable des actifs cédés	41,36 M€	Production immobilisée	12,85 M€
Total des dépenses	568,16 M€	Total des recettes	568,16 M€
Résultat d'exploitation 2018	37,67 M€		

Investissement

Annuité de la dette	7,84 M€	Résultat 2017	51,9 M€
Investissements	56,35 M€	Aide Agences de l'eau, subventions, tiers	18,06 M€
Production immobilisée	12,85 M€	Dotations aux amortissements 2018 et sortie d'actifs	41,45 M€
Révision des dotations aux amortissements antérieures à 2018 et amortissements des immobilisations	223,22 M€	Révision des dotations aux amortissements antérieures à 2018	223,13 M€
Total des dépenses	300,26 M€	Total des recettes	334,54 M€
Solde d'exécution 2018	+ 34,28 M€		

ACTIVITÉS ANNEXES CONCURRENTIELLES

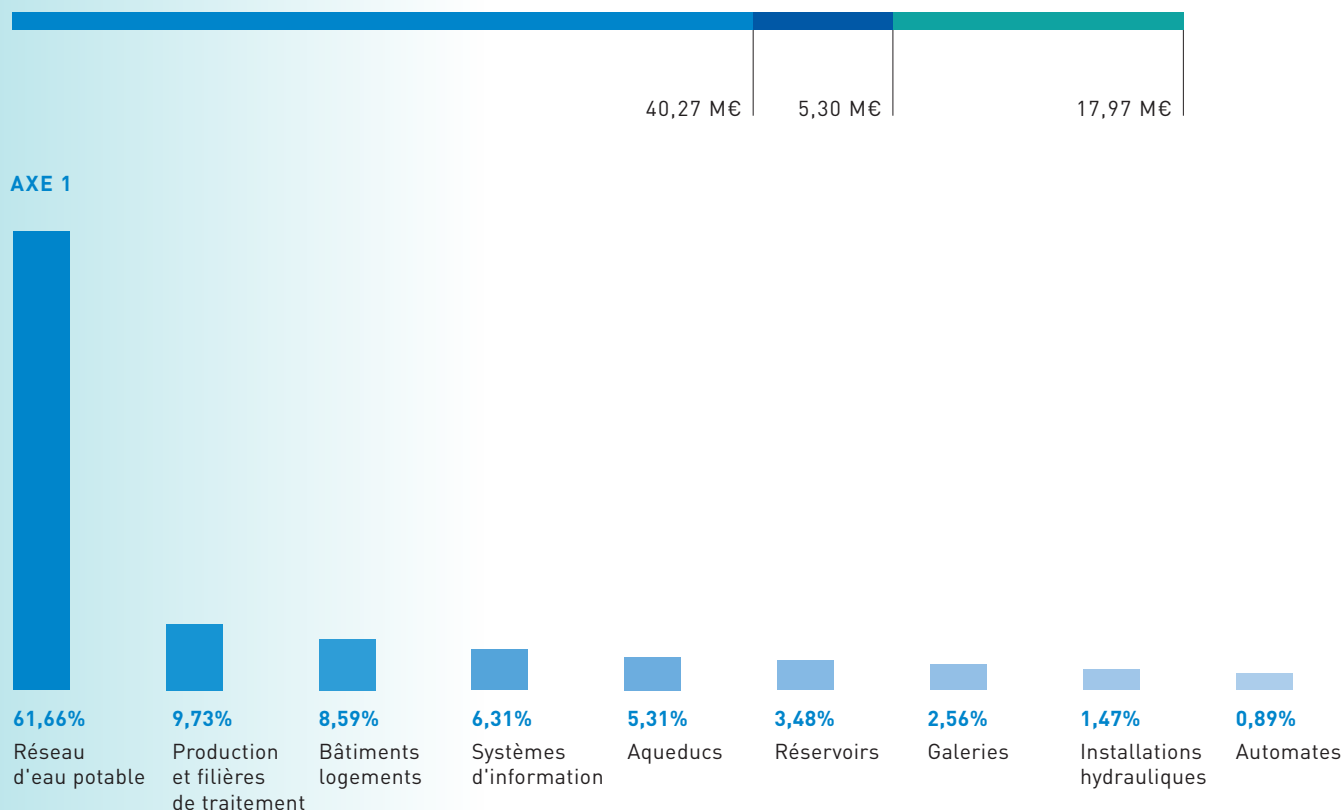
POSTE	RECETTES	DÉPENSES	RÉSULTAT 2018
Analyse de laboratoire	671 k€	954 k€	-58 k€
Défense extérieure contre l'incendie	3 221 k€	2 676 k€	123 k€
Panneaux photovoltaïques	254 k€	229 k€	350 k€
Ingénierie	141 k€	119 k€	-37 k€
Loyers tiers	207 k€	136 k€	28 k€
Géothermie	387 k€	295 k€	260 k€
Vente d'eau	37 k€	8 k€	50 k€
Etalonnage	140 k€	323 k€	-27 k€
Communication externe	32 k€	8 k€	79 k€
Auscultation des conduites	149 k€	18 k€	
Produits dérivés	28 k€	135 k€	
Résultat analytique des activités annexes concurrentielles	5 267 k€	4 865 k€	768 k€

RÉPARTITION DU BUDGET DES TRAVAUX 2018

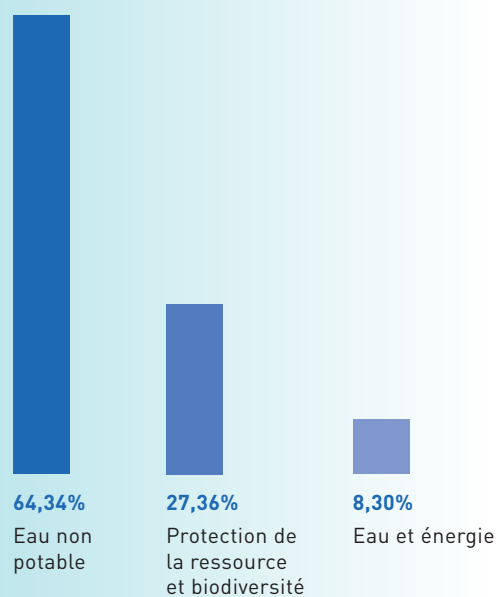
AXE 1 : Optimisation et performance des infrastructures

AXE 2 : Accompagnement de la transition écologique

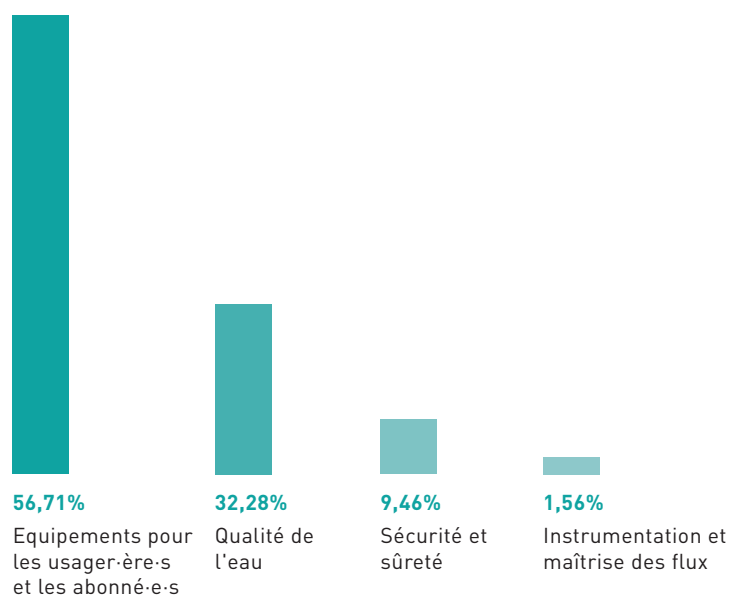
AXE 3 : Sécurité de l'approvisionnement, qualité, service à l'utilisateur



AXE 2



AXE 3



Synthèse des données et indicateurs suivis dans le cadre du contrat d'objectifs

Sont présentés ici les indicateurs de performances du service pour 2018. Parmi eux figurent les indicateurs réglementaires du service public de l'eau potable qui doivent être publiés chaque année dans le rapport de la Maire sur le prix et la qualité du service (il s'agit des indicateurs suivis d'un identifiant au format PXXX.X). La définition de ces indicateurs réglementaires est donnée par les fiches publiées par l'Observatoire national des services d'eau et d'assainissement.

*valeurs révisées **objectifs suivis à titre informatif

INDICATEURS DU CONTRAT D'OBJECTIFS	2018	SEUIL	OBJECTIF À ATTEINDRE EN 2020*	TENDANCE
------------------------------------	------	-------	-------------------------------	----------

Garantir un approvisionnement en eau de qualité, en toutes circonstances

Part des eaux souterraines dans l'alimentation en eau de Paris	53 %	≥ 45 %	45 % < X < 55%	
Indice d'avancement de la protection de la ressource en eau P108.3 - valeur non pondérée	76 %	-	-	
Valeur pondérée par les volumes	82,88 %	≥ 80 %	100 %	
Taux de conformité des prélèvements réalisés dans le cadre du contrôle sanitaire – Microbiologie P101.1	100 %	≥ 99,5 %	≥ 99,5 %	
Taux de conformité des prélèvements réalisés dans le cadre du contrôle sanitaire – Physico-chimie P102.1	100 %	≥ 99,5 %	≥ 99,5 %	

Placer l'utilisateur au cœur du service de l'eau

Délai moyen de réponse aux demandes écrites des abonné-e-s et des usager-ère-s	3,6	≤ 3	≤ 3	
Taux de prise en charge des appels téléphoniques	97 %	≥ 90 %	≥ 95 %	
Taux de respect du délai maximal d'ouverture des branchements pour les	100 %	-	≥ 99,5 %	
Taux de satisfaction usager-ères	90 %	≥ 90 %	≥ 90 %	
Taux de satisfaction abonné-e-s	94 %	≥ 80 %	≥ 85 %	
Taux de réclamations P155.1	2,6	-	-	
Fréquentation du Pavillon de l'eau (Nb de visiteurs)	21 842	-	-	

Maîtriser l'équilibre dépenses-recettes de la régie

Évolution du prix de l'eau potable entre l'année N et l'année N-1 à partir de 2016	0 %	≤ 2 %	-	
Évolution des charges personnel entre l'année N et l'année N-1 à partir de 2014	Évolution N/N-1	- 4 %	-	
	Évolution moyenne	- 0,62 %	-	≤ 2% en moyenne sur la durée du contrat
Évolution des charges générales entre l'année N et l'année N-1 à partir de 2014	Évolution N/N-1	- 1,50 %	-	
	Évolution moyenne	- 1,78 %	-	≤ 1% en moyenne sur la durée du contrat

INDICATEURS DU CONTRAT D'OBJECTIFS	2018	SEUIL	OBJECTIF À ATTEINDRE EN 2020*	TENDANCE
------------------------------------	------	-------	-------------------------------	----------

Garantir un approvisionnement en eau de qualité, en toutes circonstances

Dépenses d'investissement annuellement budgétées à partir de 2014 (opérations d'équipement y compris comptes de tiers) en millions d'euros.	68	-	-	
Montant moyen	76,8	-	75 M€ annuels en moyenne sur la durée du contrat	●●●

Assurer une gestion rigoureuse et transparente

Rapport entre les dépenses d'exploitation et les recettes d'exploitation	65,7 %	-	80 %	●●●
Taux d'autofinancement des investissements	107 %	≥ 40 %	Entre 40 et 50 %	●●●
Durée d'extinction de la dette P153.2 (en années)	0,9	≤ 7	≤ 7	●●●
Taux d'impayés sur les factures d'eau de l'année précédente (indicateur P154)	0,39 %	≤ 0,50 %	≤ 0,40 %	●●●
Taux de recouvrement des factures d'eau dans un délai de 50 jours à compter de la date d'émission de la facture	92 %	≥ 88,60 %	≥ 90 %	●●●

Garantir l'accès à l'eau

Montant des abandons de créances et des versements à un fond de solidarité P109 (en €/m ³)	0,0030	> 0,0015	≥ 0,0030	●●●
Nombre de fontaines accessibles en permanence au public	Nb de fontaines	196	-	-
	Dont accessibles en période de gel	87	-	-
	Taux (gel/total)	44 %	10 %	+ 2%/an

INDICATEURS DU CONTRAT D'OBJECTIFS	2018	SEUIL	OBJECTIF À ATTEINDRE EN 2020*	TENDANCE
------------------------------------	------	-------	-------------------------------	----------

Assurer la performance du réseau et des installations

Durée cumulée des incidents de pression (en minutes)	282	< 700		
Taux d'occurrence des interruptions de service non programmées P151.1 (taux pour 1000 habitants)	0,59	< 1/1000 hab.	<0,4/1000 hab.	

Assurer la performance du réseau et des installations

Nombre d'heures par nombre d'abonné-e-s affecté-e-s par un arrêt d'eau non programmé pour incidents ou travaux	3,598	235 h. abonné-e-s/trim soit 940h. abonné-e-s/	235 h. abonné-e-s/trim soit 940h. abonné-e-s/an	
--	-------	---	---	--

Assurer un niveau d'entretien optimal du patrimoine

Indice de connaissance et de gestion patrimoniale du réseau d'eau potable P103.2)	120	-	100 % (120/120)		
Rendement du réseau d'eau potable	90,4	92 %	92 %		
Taux moyen de renouvellement du réseau d'eau potable P107.2	Taux	0,63 %	> 0,5 %	> 0,8 %	
	Période concernée	2014-2018	-	-	
Âge moyen du parc des compteurs	9,68	≤ 14	-		
Taux de réalisation du programme d'investissement par rapport au budget primitif et par rapport au budget supplémentaire	Par rapport au BP	97,3 %	≥ 80 %	≥ 80 %	
	Par rapport au BS	93,7 %	≥ 80 %	≥ 90 %	
Indice linéaire des pertes en réseau P106.3 (en m ³ /km/j)	24,5	< 21,4	< 21,4		
Indice linéaire des volumes non comptés P105.3 (en m ³ /km/j)**	28,7	22,9	-		

INDICATEURS DU CONTRAT D'OBJECTIFS	2018	SEUIL	OBJECTIF À ATTEINDRE EN 2020*	TENDANCE
------------------------------------	------	-------	-------------------------------	----------

Développer une vision prospective du système d'alimentation en eau

Rapport entre le budget consacré aux activités de recherche et le produit des ventes d'eau, hors taxes et redevances	0,83 %	-	≥ 0,6 %	●●●
Nombre de publications dans des revues scientifiques internationales	5	>1	>1	●●●

Mettre l'innovation sociale au service de la performance

Proportion de femmes dans la population globale	31,1 %	> 31 %	33 %	●●●
Proportion de femmes dans la population cadres	38,9 %	> 39,7 %	39 %	●●●
Proportion de femmes dans la population TAM	31,6 %	> 32,4 %	34 %	●●
Taux de travailleurs-euses handicapé-e-s	7,35 %	> 3,1 %	6 %	●●●
Montant consacré à la formation professionnelle, en pourcentage de la masse salariale	3,8	3 %	entre 3 et 5 %	●●●
Taux d'évolution des femmes vers l'encadrement et TAM/taux d'évolution des hommes	0,52	0,6	1	●●
Pourcentage d'agent-e-s ayant suivi une formation au cours des deux dernières années	89,7 %	> 90 %	≥ 95 %	●●

INDICATEURS DU CONTRAT D'OBJECTIFS	2018	SEUIL	OBJECTIF À ATTEINDRE EN 2020*	TENDANCE
------------------------------------	------	-------	-------------------------------	----------

S'inscrire dans une politique affirmée de développement durable

Réduire les émissions de gaz à effets de serre de 15 % entre 2004 et 2020	- 17,7 %	-	- 15 %	●●●
Réduire la consommation énergétique de 12 % entre 2004 et 2020	- 8,6 %	-	- 12 %	●●●
Consommer 95 % d'énergie renouvelable à l'horizon 2020	93 %	-	95 %	●●●
Éviter l'émission de 4 500 T. eq. CO ₂ par an	-3 724	-	-4 500	●●●
Atteindre 3 500 ha exploités en culture bio à l'horizon 2020	4 365	-	3 500	●●●
Atteindre 10 500 ha de cultures durables à l'horizon 2020	9 470	-	10 500	●●●
Acquérir 200 ha supplémentaires entre 2016 et 2020	572	-	599	●●●
Atteindre 80 % d'ouvrages aménagés pour restaurer les continuités écologiques	12,5 %	-	80 %	●●●
Atteindre 75 % d'espaces naturels couverts par des diagnostics écologiques	69 %	-	75 %	●●●
Atteindre 75 % des sites couverts par un plan de gestion écologique	57 %*	-	75 %	●●●
Taux de fréquence des accidents du travail affectant le personnel d'Eau de Paris (nb d'accidents/nb d'heures travaillées)	16,7	-	< 17	●●●
Taux de gravité des accidents du travail affectant le personnel d'Eau de Paris	0,95	-	< 0,7	●●●

INDICATEURS DU CONTRAT D'OBJECTIFS	2018	SEUIL	OBJECTIF À ATTEINDRE EN 2020*	TENDANCE
------------------------------------	------	-------	-------------------------------	----------

Le service de l'eau non potable

Taux de disponibilité des bouches de lavage	90,7 %	≥ 90 %	≥ 95 %	🔴🔴
Taux de disponibilité des bouches de remplissage	89,7 %	≥ 90 %	≥ 95 %	🔴🔴
Taux de disponibilité des bouches d'arrosage	92,6 %	≥ 90 %	≥ 95 %	🔴🔴
Taux de réponse aux signalements dans un délai de 10 jours	65,1 %	≥ 90 %	≥ 95 %	🔴
Taux d'intervention dans un délai de dix jours suivant le diagnostic	59,5 %	≥ 90 %	≥ 95 %	🔴
Indice de connaissance et de gestion patrimoniale du réseau d'eau non potable**	113	-	100 % (113/113)	🔴🔴🔴
Taux de réalisation du programme d'investissement eau non potable par rapport au budget primitif	122,8 %	≥ 80 %	≥ 80 %	🔴🔴🔴
Taux moyen de renouvellement et/ou de rénovation du réseau d'eau non potable	Taux	0,14 %	-	-
	Période considérée	Travaux réceptionnés en 2018	-	-

La défense extérieure contre l'incendie

Taux de visites auxquelles Eau de Paris a assisté par rapport à la programmation	100 %		100 %	🔴🔴🔴
Taux de réalisation des contrôles techniques programmés	100 %		100 % en 5 ans	🔴🔴🔴
Taux de mise en conformité de la signalétique			100 % à l'horizon 2020	
Taux de disponibilité	97,09 %		≥ 95 %	🔴🔴🔴
Taux d'intervention dans un délai de 10 jours ouvrés	71,25 %		≥ 90 %	🔴
Taux de contrôles fonctionnels réalisés	100 %		100 %	🔴🔴🔴

Rédaction : Eau de Paris (service communication)

Réalisation : Agence 4août

Parution : Avril 2019

Photo de couverture : Stéphane Querbes

RETROUVEZ EAU DE PARIS SUR LES RÉSEAUX SOCIAUX





19 rue Neuve-Tolbiac
75013 Paris
www.eaudeparis.fr
tél. : 0974 506 507
Appel non surtaxé



Eau de Paris est certifiée ISO 9001/2015 ISO 14001/ 2015 et OHSAS 18001/2007 pour l'ensemble de ses activités liées à la production, au transport et à la distribution de l'eau potable.
Eau de Paris a reçu le label égalité au titre de son engagement en faveur de l'égalité femmes-hommes ainsi que le label diversité.



« Élu Service Client de l'Année »
pour la 7^e année consécutive.
*Étude BVA Group
– Viséo CI – mai à juillet 2018
– Plus d'infos sur escda.fr.